



Trzy pomysły na hotel

Na początku roku 1956, gdy zatwierdzone już były lokalizacja hotelu i założenia dotyczące jego kształtu, poznański Miastoprojekt zorganizował wewnętrzny konkurs architektoniczny²³. Wzięły w nim udział trzy zespoły – pierwszy w składzie: Jan Cieśliński, Jan Węcławski i Izabella Wisłocka, odpowiedzialna za część urbanistyczną projektu, drugi: Stanisław Pogórski, Henryk Jarosz oraz trzeci: Stefan Słoński, Bogdan Cybulski²⁴. Wizja hotelu Orbisu w Poznaniu powstawała w bardzo szczególnym czasie. W kraju rozpoczął się już proces odwilżowych przemian, ale ich kulminacja miała dopiero nadejść. Kiedy zespoły architektów przystępowały do przygotowania propozycji, w Poznaniu trwała budowa miasta socjalistycznego²⁵ podporządkowana wytycznym krajowej partyjnej narady architektów z roku 1949, na której ogłoszono wprowadzenie do polskiej architektury i urbanistyki zasad socrealizmu. Zaangażowani do konkursu architekci Miastoprojektu także brali udział w rozwijaniu i przekształcaniu Poznania zgodnie z obowiązującą doktryną. Stanisław Słoński był w zespole projektantów wznoszonej wówczas zabudowy placu Wielkopolskiego, podporządkowanej historycznej stylistyce starego miasta, dekorowanej detalem w postaci pilastrów, gzymsów, tralek i kasetonów. W konkursie architektonicznym na zabudowę placu brał również udział Jan Cieśliński. Jego projekt (przygotowany wraz z Józefem Hahnem), prezentowany był na Pierwszej Powszechnej Wystawie Architektury Polski Ludowej w warszawskiej Zachęcie w roku 1953 jako przykład wkładu środowiska poznańskiego w budowę socrealistycznego oblicza kraju²⁶. Stanisław Pogórski, wraz z Lechem Sternalem zaprojektował ukończony niedługo wcześniej gmach Wydziału Budownictwa Lądowego Politechniki Poznańskiej przy ulicy Piotrowo 5, utrzymany w duchu klasycyzmu z elewacją dekorowaną ryzalitami, pilastrami, gzymsami. Wiosną 1956 roku do komisji konkursowej poznańskiego Miastoprojektu trafiły jednak trzy propozycje wprost odnoszące się do założeń architektury modernistycznej i czerpiące z, wyklinanych nie tak dawno przez krajowych decydentów, „kosmopolitycznych” wzorców architektury państw zachodnich. Kiedy zespoły Miastoprojektu pracowały nad konkursowymi projektami, odbyła się Ogólnopolska Narada Architektów

(marzec 1956), na której dokonano oficjalnego potępienia doktryny socrealizmu. Choć więc obiekt stanął przy ulicy Roosevelta dopiero osiem lat później, hotel Orbisu i trzy modernistyczne pomysły na jego kształt były jednymi z pierwszych owoców odwilżowych przemian architektury w Poznaniu i w kraju.

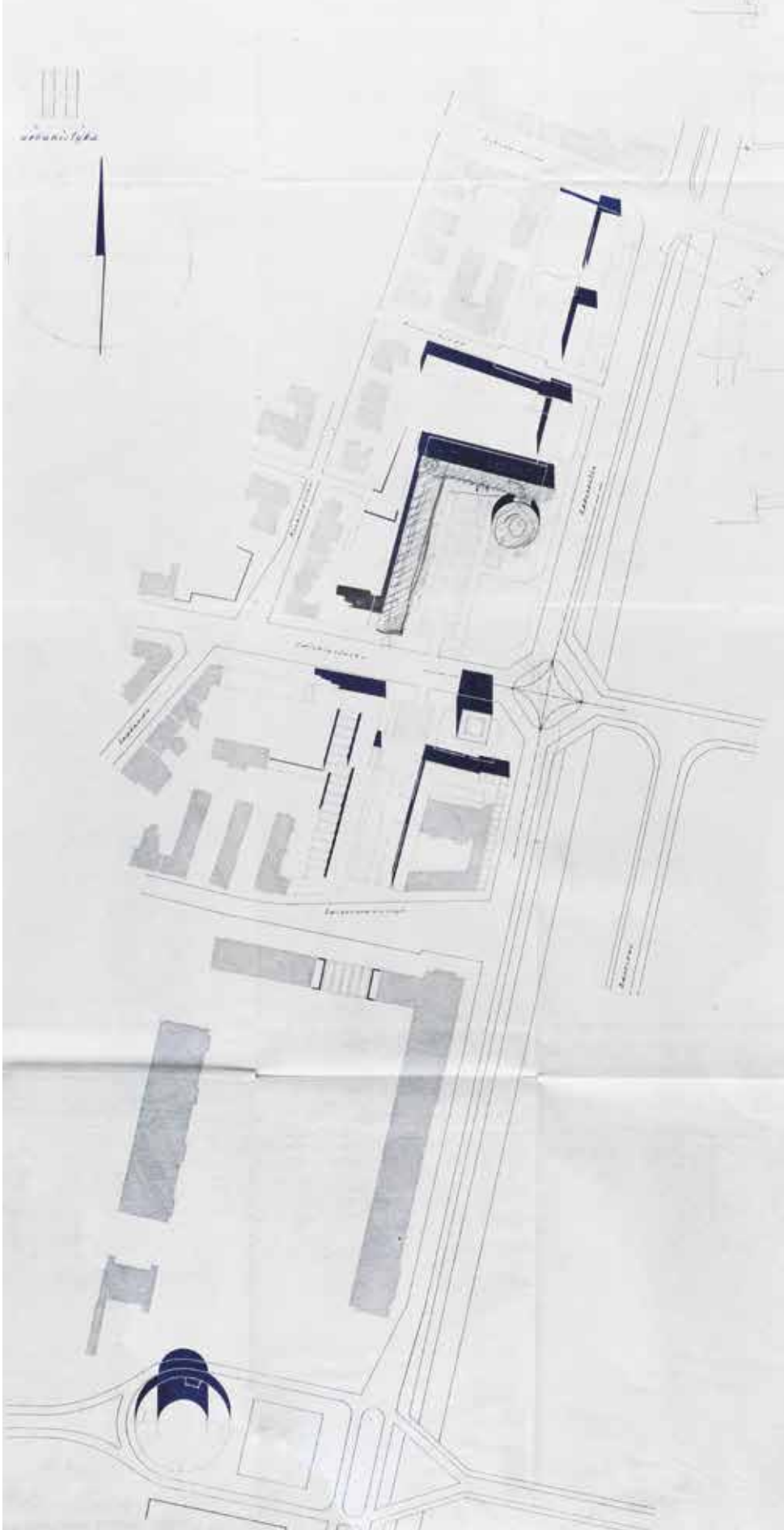
Projekt Stanisława Pogórskiego i Henryka Jarosza

Punktem wyjścia pierwszego projektu był dla architektów pomysł stworzenia zielonego placu u zbiegu ulic Roosevelta i Zwierzynieckiej, od strony północnej i zachodniej zamkniętego zespołem hotelowym²⁷. W tym projekcie kompleks składa się z dwóch członów: dwutraktowego, sześciokondygnacyjnego skrzydła położonego po stronie zachodniej placu, równoległe do ulicy Mickiewicza i jednotraktowego, siedmiokondygnacyjnego skrzydła przylegającego do placu od strony północnej, równoległe do ulicy Słowackiego. Ponadto do zespołu należą dwukondygnacyjny rotundowy pawilon powiązany ze skrzydłem północnym oraz dwukondygnacyjny prostopadłościenny pawilon przylegający do skrzydła północnego, położony na jego północnym zapleczu.

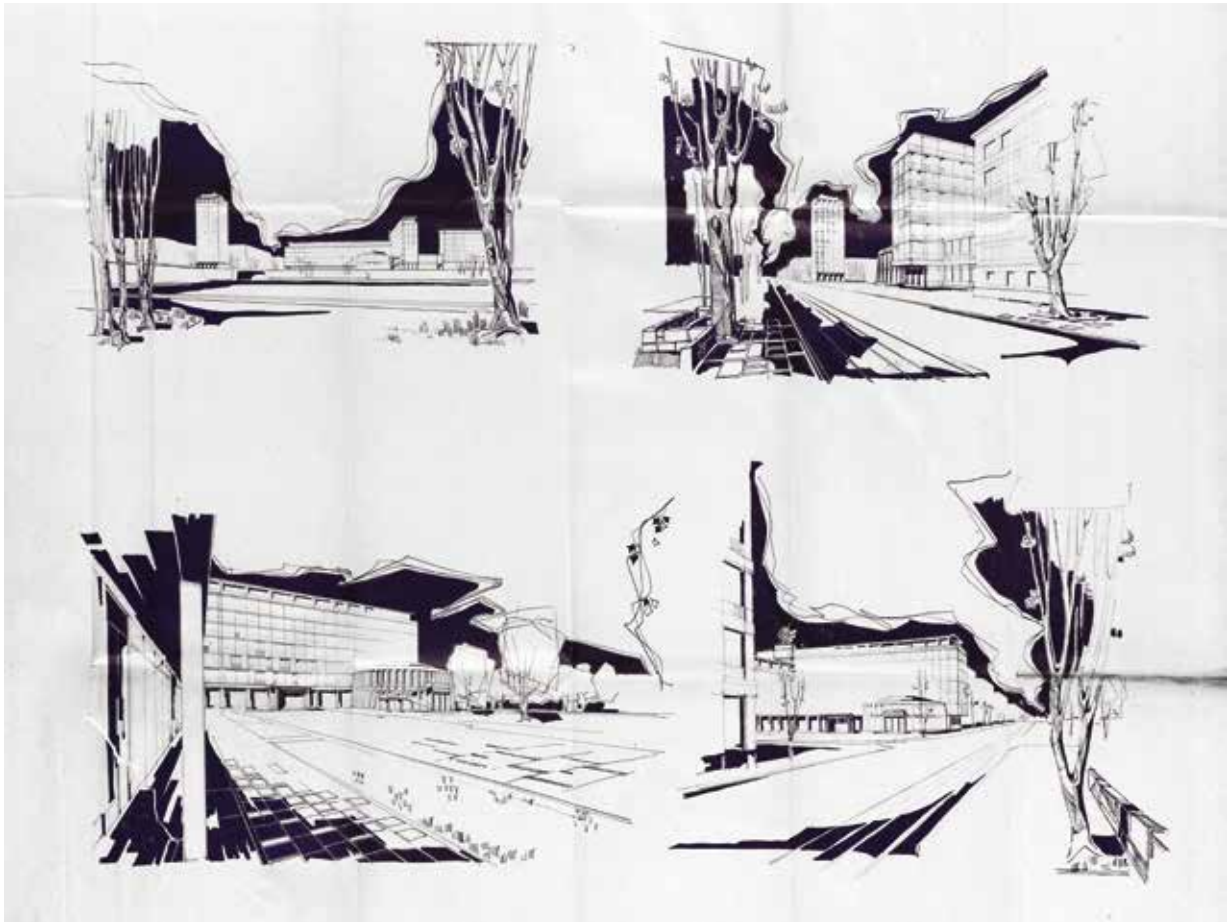
Główne wejście do hotelu znajduje się u Pogórskiego i Jarosza w skrzydle północnym. Tutaj na wprost wejścia zaplanowano recepcję i biuro obsługi cudzoziemców. W miejscu łączenia skrzydła północnego z zachodnim i w pozostałej części skrzydła zachodniego od strony placu, za oknami typu wystawowego miały znaleźć się pomieszczenia usługowe i handlowe, jak fryzjer, kwaciarnia, kiosk, biuro podróży. Z kolei po prawej stronie od wejścia w skrzydle północnym ulokowano lounge i koktajlbar, przez który skrzydło północne łączy się z pawilonem – rotundą. Pawilon przeznaczono na pomieszczenia gastronomiczne, prowadzi do niego także osobne wejście z zewnątrz. Na parterze w środku rotundy znalazła się restauracja na planie koła z kręgiem tanecznym w centrum. Przy krawędzi rotundy ulokowano w układzie amfiladowym sale bankietowe. Na drugiej kondygnacji umieszczono kawiarnię.

Na kolejnych piętrach zachodniego i północnego skrzydła zaplanowano pokoje hotelowe, a na siódmym piętrze skrzydła północnego przewidziano jeszcze taras i letnią kawiarnię z widokiem na panoramę miasta i zespół Targów. Wszystkie pomieszczenia reprezentacyjne i mieszkalne miały być usytuowane w korzystnym nasłonecznieniu wschodnim lub południowym, dlatego w pawilonie na tyłach północnego skrzydła oraz w dwutraktowym skrzydle zachodnim od strony Mickiewicza ulokowano wyłącznie pomieszczenia gospodarcze.

Najciekawszym elementem projektu Pogórskiego i Jarosza jest rotundowy pawilon – tak pod względem samej bryły, jak i elewacji. Jego projekt przywodzi na myśl Okrągłak – dom towarowy (arch. Marek Leykam, 1948–1955) usytuowany na skrzyżowaniu ulic Mielżyńskiego i 27 Grudnia w Poznaniu²⁸. Podobieństwo dotyczy nie tylko samej formy walcowatego pawilonu, ale także zwieńczenia



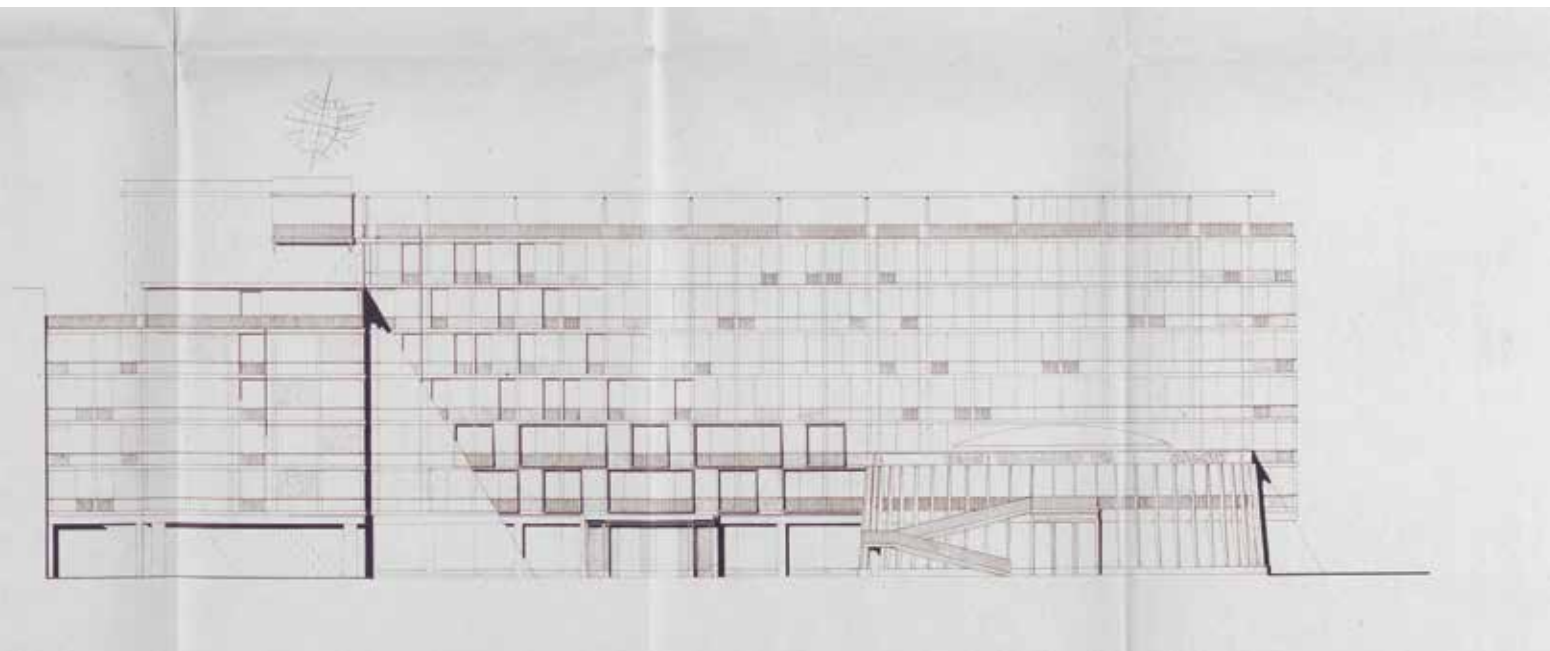
Projekt S. Pogórskiego
i H. Jarosza – plan sytuacyjny



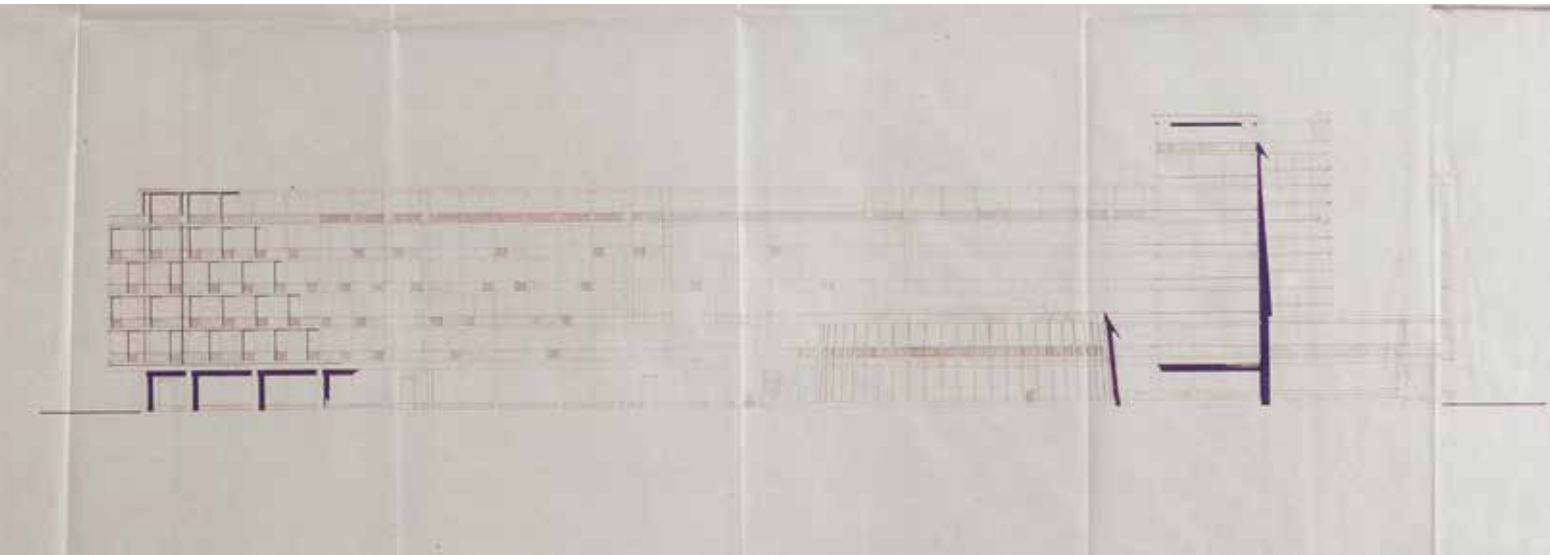
Projekt S. Pogórskiego i H. Jarosza – perspektywy

budynku spłaszczonym, kopulastym dachem i – przede wszystkim – zastosowania tzw. żyletkowania, charakterystycznego dla tego architekta. Pawilon miał powstać przy zastosowaniu konstrukcji szkieletowej, wypełnionej prefabrykowanymi „żyłkami” tworzącymi głębokie glify²⁹. Taka konstrukcja dawałaby bardzo ciekawy efekt również dzięki południowej wystawie. Przeszkłone na całej długości ściany otwierałyby gościom perspektywę na zielony dziedziniec i dalej na centrum miasta, a głębokie glify zapewniałyby ochronę przed zbyt intensywnym południowym słońcem. Żyletkowanie stwarzałoby także interesujący efekt wizualny z zewnątrz budynku, wprowadzając dynamikę do stosunkowo statycznej bryły hotelu.

Projektowana rotunda przypomina również inny obiekt architektoniczny z tego czasu – nowy budynek Ministerstwa Komunikacji przy ulicy Chałubińskiego 4/6 w Warszawie (1948–1950) zaprojektowany przez Bohdana Pniewskiego³⁰. Tak w projekcie Pniewskiego, jak i w prezentowanej propozycji dla Orbisu rotunda stanowi rodzaj kompozycyjnego uzupełnienia zespołu złożonego z dwóch wyższych



Projekt S. Pogórskiego i H. Jarosza – elewacja skrzydła północnego



Projekt S. Pogórskiego i H. Jarosza – elewacja skrzydła zachodniego